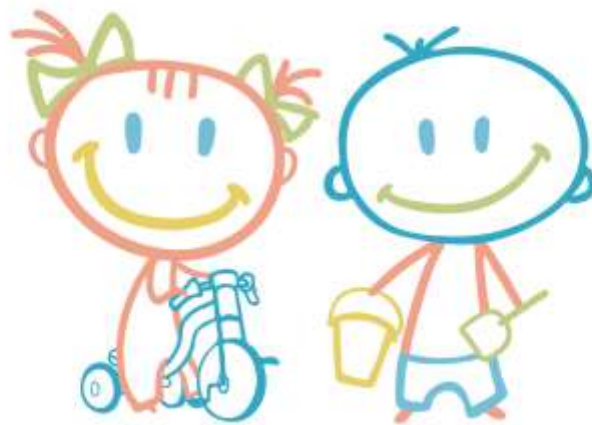


# Baltazar barnehage



vi leker med  
hverdagen

## Årsplan for barnehageåret 2018 – 2019

**Baltazar er en to avdelings barnehage som ligger på Hedensrud. Den ene avdelingen ligger i det lille koselig røde huset vårt i Gamle Kongevei 116 og feiret sin 60 års dag i januar 2014. Vi har et stort og variert uteområde, og har skog og lekeplass i nærmiljøet. Den andre avdelingen er Åpen barnehage og ligger i Tangen kirke. Den er åpen to dager i uken og er et gratis tilbud til alle barn under skolealder som kommer sammen med en voksen.**

**Baltazar barnehage eies av Tangen menighet og har utvidet kristen formålsparagraf.**

**Barnehagen vår er åpen fra 7.15 – 17. 00. Dagen vår har fast rytme med måltider, lek, aktiviteter, og rom for hvile. Rytmen evaluerer vi kontinuerlig i forhold til barnas behov.**



# Barnehagens visjon:

**Vi leker med hverdagen** sier noe om at barna skal få muligheten til bruke leken, som er den største arenaen for alle førskolebarn, til å lære og bearbeide opplevelser i hverdagen. Dette kan være hverdagsaktiviteter som opptar barna der og da, eller det kan være opplevelser som trengs å lekes med for at de skal bli mer forståelig. Leken er noe alle barn er opptatt av og ved at vi voksne i barnehagen tilrettelegger, ønsker vi at barna skal få oppleve en god hverdag. Barna får da utviklet seg ut fra sine forutsetninger. For å få til dette må vi voksne være klar over vår rolle i leken.



## Rammeplanen

***Rammeplan for barnehagens innhold og oppgaver er alle barnehagers styringsdokument. 01.08. 2017 trådte en ny rammeplan i kraft.***

***Barnehagens mål og innhold skal være variert og tilpasset enkeltbarnet og barnegruppen. I barnehagen skal barna få leke og utfolde skaperglede, undring og utforskertrang. Arbeide med omsorg, danning, lek og læring, sosial kompetanse og kommunikasjon og språk skal ses i sammenheng og samlet bidra til barns allsidige utvikling. (Rammeplanen s. 9)***

***Personalet skal ta i bruk varierte arbeidsmåter, og de skal tilpasses enkeltbarn, barnegruppen og lokalmiljø (Rammeplan s. 15)***

**Rammeplanen har 7 fagområder som vi skal jobbe ut fra**

- 1. Kommunikasjon, språk og tekst**
- 2. Kropp, bevegelse, mat og helse**
- 3. Kunst, kultur og kreativitet**
- 4. Natur, miljø og teknologi**
- 5. Antall, rom og form**
- 6. Etikk, religion og filosofi**
- 7. Nærmiljø og samfunn**

**Mer om *Rammeplan for barnehagens innhold og oppgaver* kan leses på**

**<https://www.udir.no/rammeplan/>**

## **Barnehagens verdigrunnlag**

**I vår barnehage har det kristne innholdet en naturlig plass i hverdagen. Vi har laget et årshjul som tar for seg forskjellige kristne temaer gjennom året på lik linje med andre temaer fra rammeplanen.**

**Slik fungerer det i praksis i vår barnehage:**

- **Vi synger alltid kristne bordvers**
- **Vi synger kristne barnesanger på lik linje som andre sanger**
- **Vi har tilgang på cd`er med kristne barnesanger**
- **Når barna spør vil de få svar ut fra et kristent livssyn**
- **Vi samarbeider med Tangen menighet og har jevnlig kontakt via besøk i barnehagen eller vi drar på besøk**
- **De kristne høytidene som jul, påske og pinse blir feiret**

## **Barnegruppa**

**Barnegruppa vår har barn i alderen 1 – 6 år. Vi syns det er fint å ha en blandet aldersgruppe. Da har de minste muligheten til å strekke seg mot de store, og de store lærer seg å ta hensyn til de små. Fordi vi er en liten barnehage med stor aldersspredning, deler vi barna inn i forskjellige grupper i løpet av uka. Det kan være aldersbestemte grupper som har sitt eget årshjul, men også andre mindre grupper der alder varierer.**

## **Når barnet begynner i barnehagen**

**Den første tilvenningen i barnehagen beregnes som regel til 3 dager, men foresatte må forberedes på at det ofte kan ta noe lengre tid før barnet er trygt i barnehagen. Om mulig kan det også være en fordel dersom familien har mulighet for kortere dager i barnehagen for barnet også en periode etter dette.**

**Dag 1 (Varighet 2 timer):**

**Det første møtet. Hovedfokus er barnet. Barnet får garderobeplass, bli litt kjent på avdelingen og leker litt mens foresatt er med hele tiden. Foresatt steller barnet selv. Primærkontakt er sammen med dem.**

**Dag 2 (Varighet ca. 3 timer):**

**Primærkontakten tar imot barnet og foresatt. Denne dagen er målet å bli litt bedre kjent med barnet. Det er ønskelig at foresatt er i nærheten, men om mulig på avstand. Barnet skal oppleve at foresatt ikke er langt unna.**

**Dag 3 (Varighet etter avtale):**

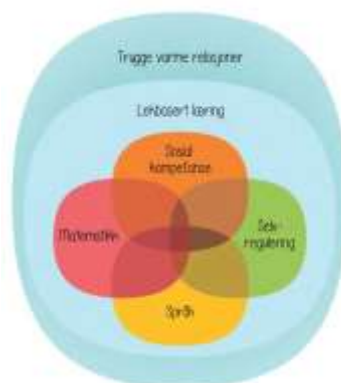
**Dersom mulig skal barnet prøve å være alene i barnehagen og oppleve at foresatt forlater barnehagen og kommer tilbake etter en stund. Foresatt skal gi tydelig beskjed når hun/han forlater barnehagen. Det er mulig å ringe barnehagen etter en liten stund for å høre hvordan det går. Det er vanskelig også for foresatte å kjenne på usikkerheten i forhold til om de gjør det rette for barnet eller om barnet vil trives i barnehagen. Det er fint om barnet rekker å spise, sove og leke før foresatt kommer tilbake. På slutten av dag 3 avgjøres det hvordan dag 4 skal håndteres.**

**RÅD TIL FORESATTE:**

- 1. Ikke vis usikkerheten din - spill på lag med barnehagen**
- 2. Ikke snik deg ut - fortell barnet at du skal gå**
- 3. Ikke drøy avskjeden - det gjør den mer smertefull**
- 4. Ikke kom med formaninger til barnet om f.eks å være snill**
- 5. Ta gjerne en sjekke telefon**

## Overgangen mellom barnehage og skole

Vi har førskolegruppe en gang i uken. Her drives det med skoleforberedende arbeid og barna som skal starte på skolen er med i denne gruppa. Her brukes det mye tid på *Lekbasert læring*, et forskningsbasert opplegg hvor de eldste barna skal få muligheten til å tilpasse seg både faglig og sosialt før skolestart. (<https://lekbaser.no>) Gjennom lekbaserte læringsaktiviteter stimuleres viktige kompetanseområder, spesielt de sosiale ferdighetene, selvregulering, språk og matematikk. Barna er også innom andre ulike temaer. På høsten er tema brann. Det pedagogiske opplegget «Bjørnis» lærer barna om hvordan de kan prøve å unngå brann, og hva de kan gjøre hvis det oppstår en brann. De går bl.a gjennom hva som skal være i huset sitt. De besøker også den lokale brannstasjonen der de skal gjennom ulike poster. Noen av postene er å kjøre lift, prøve brannslange, se hvordan en brannbil ser ut inni og få et innblikk i livet på en brannstasjon og hva som er viktig for barna å kunne. Videre lærer barna å vurdere hvilke klær de trenger til hvilket vær, samt det å kunne kle av og på seg selv. Trafikk er et tema på våren tema og her blir barna kjent med trafikkentusiasten Tarkus. Her lærer de om trafikksikkerhet som forberedelse til å bli trygg å skoleveien.



For å legge opp til at overgangen til skolen skal bli så bra som mulig, gjennomføres en obligatorisk foreldresamtale på våren. Dette er forankret i Drammen kommune sin «Plan for overgang barnehage/skole».



## **Barnehagen skal fremme vennskap og felleskap**

*I barnehagen skal alle barn kunne erfare å være betydningsfulle for felleskapet og å være i positivt samspill med barn og voksne. Barnehagen skal aktivt legge til rette for utvikling av vennskap og sosialt felleskap. Barnas selvfølelse skal støttes, samtidig som de skal få hjelp til å mestre balansen mellom i å ivareta egne behov og det å ta hensyn til andres behov. (Rammeplan s. 10)*

## **Barnehagens mål;**

**Vi ønsker å skape sosiale og kompetente barn i samhandling med andre.** Rutiner utgjør byggesteinene i barnets forståelse av sin omverden. Mye av den sosiale læringen foregår i barnets daglige samspill med andre mennesker, og kvaliteten på samspillet barna imellom og mellom barn og voksne, bestemmer om utviklingen går i ønsket retning. Barn lærer gjennom daglige her og nå situasjoner, og av reflekterende voksne som er tilstede når barna trenger dem og engasjerer seg i barnas lek. Forskning viser at *«god sosial kompetanse er et viktig innslag i tidlig forebygging av et bredt spekter av problemer knyttet til barns atferd, trivsel, og psykiske helse og dessuten for å lykkes i skolen»* (NOU 2010:8, s. 46) Derfor mener vi at dette er det viktigste vi kan gi barna før skolestart.

Vi har jobbet tre år med Være Sammen, som er et sosialt kompetanse opplegg fra Universitetet i Stavanger ([www.vaeresammen.no](http://www.vaeresammen.no)). Vi fortsetter arbeidet med å implementere «Varme og grensesettende voksne i samspill med medvirkende barn». Det vil bli faste samlinger der barna blir kjent med Regnbuebarnehagen og deres utfordringer i barnehagehverdagen. Ved hjelp av samtaler og ulike leke- og lærings situasjoner, vil barna oppleve og oppøve «å være seg, men samtidig gi plass til andre» (jmf Løveloven)



Ved oppstart får foreldre utdelt boka «Du og barnet ditt».



Denne beskriver ulike voksenroller og er en veileder for hvordan vi voksne jobber med den autoritative voksenstilen i barnehagen. Denne er knyttet til det pedagogiske opplegget i Være sammen.



## Barnehagen som pedagogisk virksomhet

*Målet med barnehagen som pedagogisk virksomhet, er å gi barna et tilrettelagt tilbud i tråd med barnehageloven og rammeplanen. ... Planleggingen skal bidra til kontinuitet og progresjon for enkeltbarn og barnegruppen. (Rammeplan s. 13)*

## Årsplan:

en overordnet plan som utarbeides hvert år og må godkjennes i Samarbeidsutvalget.

## Årsplanens funksjoner:

- Arbeidsredskap for barnehagens personale for å styre virksomheten i en bevisst og uttalt retning
- Utgangspunkt for foreldrenes mulighet til å kunne påvirke innholdet i barnehagen
- Grunnlag for kommunenes tilsyn med barnehagen
- Informasjon om barnehagens pedagogiske arbeid til eier, politikere, kommune, barnehagens samarbeidspartnere og andre interesserte



## Periode plan:

en mer detaljert plan for hver periode. Her vil det være konkrete mål som barna jobber mot og tiltak vi voksne skal gjøre for å kunne nå målene. Periodene vil deles opp etter ulike temaer ut fra blant annet årstid. Etter endt periode vil personalet gjøre en evaluering av barnegruppa for å se om vi har nådd målene vi satt oss og hva vi må jobbe videre med.

## Progresjon:

*Progresjon i barnehagen innebærer at alle barn skal utvikle seg, lære og oppleve fremgang (Rammeplan s. 44). Vi har utarbeidet en progresjonsplan i forhold til de 7 fagområdene. Ut i fra denne har de ulike alderstrinnene egne årshjul slik at progresjonen er satt i system.*





## Barnehagen skal fremme kommunikasjon og språk

**Barnehagen har kommunikasjon, språk og tekst som sitt satsingsområde over en 2 års periode. Dette er andre barnehageåret vi gjennomfører dette. Gjennom arbeid med fagområdet skal barnehagen bidra til at barna får utforske og utvikle sin språkforståelse og et mangfold av kommunikasjonsformer. (Rammeplan s. 17)**

***Gjennom dialog og samspill skal barna støttes i å kommunisere, medvirke, lytte, forstå og skape mening. ... Alle barn skal få god språkstimulering gjennom barnehagehverdagen, og alle barn skal få delta i aktiviteter som fremmer kommunikasjon og en helhetlig språkutvikling. (Rammeplanen s. 11)***



**Bilde fra Svanhilds reise – tema i miljøboka mi**

**BOKA MI** vil følge alle perioder gjennom året, men ha ulik innfallsvinkel for hver periode.

<b>Periode</b>	<b>Boka mi</b>	<b>Fagområder</b>	<b>Arbeidsmåter/an net</b>
<b>Velkommen til nytt barnehageår</b>	<b>Ingen</b>	<b>Nærmiljø og samfunn</b>  <b>Kunst, kultur og kreativitet</b>	<b>Lek</b>  <b>Samarbeid mellom hjem og barnehage</b>
<b>1</b>	<b>Nærmiljøboka mi</b>	<b>Nærmiljø og samfunn</b>  <b>Antall, rom og form</b>  <b>Natur, miljø og teknologi</b>	<b>Digitale verktøy</b>  <b>Læring</b>
<b>2</b>	<b>Tradisjonsboka mi</b>	<b>Etikk, religion og filosofi</b>  <b>Kommunikasjon, språk og tekst</b>	<b>Kommunikasjon og språk</b>
<b>3</b>	<b>Være Sammen boka mi</b>	<b>Kunst, kultur og kreativitet</b>  <b>Kommunikasjon, språk og tekst</b>  <b>Etikk, religion og filosofi</b>	<b>Venner og fellesskap/sosial kompetanse</b>  <b>Danning</b>
<b>4</b>	<b>Miljøboka mi</b>	<b>Natur, miljø og teknologi</b>  <b>Kropp, bevegelse, mat og helse</b>  <b>Antall, rom og form</b>	<b>Bærekraftig utvikling</b>

## **Nærmiljøboka mi**

**I periode 1 vil nærmiljøboka mi være et prosjekt der barna skal bli kjent i barnehagens nærmiljø og naturen rundt oss. Vi kommer til å fokusere på ulik arkitektur, flora og fauna i barnehagens nærmiljø. Vi vil gå mange turer i nærområdet der barna får vise hvor de bor, og hvilke form og farge huset/blokka si har. På tur får vi også studert nærmere trær og dyr/fugler som vi møter eller ser spor etter. Dette vil bli lagt opp i forhold til alderstrinn.**

## **Tradisjonsboka mi**

**I periode 2 vil tradisjonsboka være i fokus. Dette innebærer tradisjoner rundt juletider og samenes kultur (samenes dag 6. februar). Vi vil fokusere på juleveangeliet i mer detaljer og hvorfor vi feirer jul. Barna skal også bli bedre kjent med Norges urbefolkning, hvor de bor og deres historie/liv og tradisjoner.**

## **Være Sammen boka mi**

**Ut i fra barnehagens mål skal vi jobbe med sosial kompetanse hele året. Men i periode 3 skal vi fordype oss enda mer. Da vil Regnbueløvens fantastiske brøl er en boka barna skal få mer kjennskap til. Hvordan får vi venner, hvordan holder vi på vennen vår og hvordan er jeg som en venn? Vi holder samlinger om forskjellige følelser og reflekterer rundt «hvem er jeg i samspill med andre?»»**

## **Miljøboka mi**

**I periode 4 vil vi jobbe med bærekraftig utvikling og miljø. Vi skal så og dyrke grønnsaker og ha fokus på sunt kosthold og ernæring. Vi skal også ha fokus på kildesortering og hvorfor vi bør sortere. Svanhilds reise (opplegg fra det nordiske svanemerket) er et ikke-kommisjonelt produkt som har til formål å gi barna gode og gøyale opplevelser knyttet til vår mangfoldige natur, og vise barna**

gode og gøyale opplevelser knyttet til vår mangfoldige natur, og vise barna at vi som enkeltpersoner kan gjøre mye for å løse dagens miljøproblemer.

## Dokumentasjon

I barnehagen vår dokumenterer vi ved å legge ut informasjon og bilder og informasjon via foreldresiden i e- barnehage som hver foreldre har tilgang til. Vi henger også opp dokumentasjon via kunst, bilder o.l som barna har laget. Dette vil henge inne på avdelingen.

## Observasjon og kartlegging

Alle barna i barnehagen blir observert uformelt i løpet av barnehage-hverdagen. For at personalet skal få konkretisert sine observasjoner, bruker vi forskjellige kartleggingsverktøy som hjelpemidler.

*Alle med* (fra 1 år), *TRAS* (fra 2 år) og *NYA-SIT* (fra 3 år) gjennomføres på alle barn to ganger hvert år i forbindelse med foreldresamtale.

*Alle med* dekker seks utviklingsområder; Sosio - emosjonell utvikling, Leket utvikling, Trivsel, Hverdagsaktiviteter, Sansemotorisk utvikling og Språkutvikling.

**TRAS** observerer mer detaljert rundt barnets språk i det daglige samspillet. Den ser på Språklig bevissthet, Språkforståelse, Samspill, Kommunikasjon, Oppmerksomhet, Uttale, Ordproduksjon og Setningsproduksjon.

**NYA-SIT** er en språktest som er oppbygd av grammatiske konstruksjoner ved at barna skal følge en serie bilder der de skal peke ut riktig svaralternativ ut fra tre ulike bilder på hver side. Testen har en progresjon av vanskelighetsgrad og er lik for alle alderstrinn. Den har likevel lagt til en inndeling i hvordan barna scorer. Hvis det ikke forventes at barnet skal kunne svare på



**spørsmålet på dette alderstrinnet, blir ikke dette regnet ut som feil uansett hva barnet svarer.**

**For de barna som går i barnehagen når de fyller to år gjennomfører vi også en SATS (Screening av to-åringers språk). Dette er en test som helsestasjonen gjennomførte tidligere.**

**Vi har også Askeladden, som er en begreps og uttalelsetest som vil brukes ved behov. Andre observasjoner og tester kan også tas i barnehagen, men først etter samråd med foreldre. Disse kartleggingsverktøyene er gode arbeidsverktøy for oss, slik at vi ser om vi når det vi vil jobbe med.**

**Foreldresamtaler tilbys 2 ganger i året. Samtalen er obligatorisk på høsten, mens frivillig på våren.**

### **Planleggingsdager**

**Høsten 2018: 15. august, 16. august**

**Våren 2019: 02. januar, 31. mai og 03. juni**

### **Ferie**

**Barnehagen er stengt i romjula (27. des t.o.m 01. jan ) og i påsken (f.o.m 15 april t.o.m 22. april)**

**Barnehagen er stengt to uker i juli; uke 29 og 30 (f.o.m 15.07 t.o.m 28.07). Det vil bli sendt ut ferieforespørsel på våren for å kartlegge når det enkelte barn tar ut ferie utover de to ukene. Dette skal legges inn i Ebarnehage.**

**Vi anbefaler at barnet får 4 uker ferie i løpet av barnehageåret og 3 uker sammenhengende ferie.**

### **Mat**

**Kostpengene i vår barnehage er 275 kroner. Da dekkes drikke, lunsj og frukt, samt litt ekstra når barnet har bursdag. Frokost må barna ha med selv, samt mat hvis barnet ønsker mer enn frukt til fruktmåltidet. Vi arbeider for at barna skal få et variert tilbud**

**av sunn mat hos oss. Det er ønskelig at maten barna får med seg hjemmefra inneholder minst mulig sukker. Kaker og søt bakst er ikke aktuell frokost hos oss.**

### **Åpen barnehage**

**Åpen barnehage er et tilbud til barn som ikke har barnehageplass, eller ikke går full tid i barnehagen. Alle kan komme hit. Barn må komme sammen med foreldre eller andre omsorgspersoner.**

**Barnehagen er åpen hver mandag og onsdag fra 10 til 13 (følger skolens ferier) og har et eget lokale i 2. etasje i arbeidskirken til**

**Tangen kirke, Kirkebakken 1.**



**Barnehagen har en e barnehagelærer, samt daglig leder i Baltazar barnehage.**

**Vi har barn fra 0 – 6 år. Åpen barnehage er et godt sosialt tilbud for både barn og voksne.**

## Forventninger til brukerne i Åpen barnehage

- **Du har ansvar for barn du har med deg - både inne og ute**
- **Vi ønsker at du har fullt fokus på barnet når du er hos oss og derfor brukes ikke mobil og annet som kan forstyrre deres samspill**
- **Dersom du må røyke i barnehagens åpningstid, må du utenfor kirkens område**
- **Du har ansvar for å rydde etter deg og dine, både etter lunsj og før du går. Hvis du går tidligere rydd leker barnet ditt har lekt med.**
- **Alle blir med å vaske bord, stoler, samt koste gulvet før stengt tid. Går du tidligere – ta kontakt med den ansatte i barnehagen.**









Bilde er fra tur til Blaafarveverket

## Dette kan du forvente av de ansatte i Åpen barnehage

- **Lokalet er klar til bruk og leker er satt frem.**
- **Ønsker velkommen til nye brukere.**
- **Trenger du hjelp, så ikke vær redd for å spørre.**

## Personalet består av:

<b>Beate Reindal Lippert</b>	<b>60% styrer/ 40% barnehagelærer</b>	
<b>Heidi Børresen</b>	<b>100% pedagogisk leder</b>	
<b>Tone – Mette Berget</b>	<b>100% barnehagelærer 20% av disse i Åpen barnehage</b>	
<b>Hege Jensen</b>	<b>100% pedagogisk medarbeider</b>	
<b>Naine Deva</b>	<b>60% pedagogisk medarbeider</b>	
<b>Bente Orvang</b>	<b>50% pedagogisk medarbeider og 50% medarbeider spes.ped</b>	

**Tlf: 32 81 72 30**

**Mobil kontor: 479 76 821**

**Mobil avdeling: 468 13 440**

**Mobil Åpen barnehage: 918 54 174**

**E - post; [dagligleder@baltazarbarnehage.no](mailto:dagligleder@baltazarbarnehage.no)**

**Barnehagens hjemmeside; [www.baltazarbarnehage.no](http://www.baltazarbarnehage.no)**